



कृषि

बजेट २०७३ / ७४

नयाँ संविधानपछिको पहिलो बजेट

दुई वर्षभित्र धान र गहुँमा आत्मनिर्भर

प्रत्येक प्रदेशमा एक हजार हेक्टर क्षेत्रफलका सुपर जोन

कृषि तथा पशुपंक्षी बीमाको प्रिमियममा ७५ प्रतिशत अनुदान

दशांश मात्र धान्न सक्ने अवस्था रहेको छ। व्यापार घाटा बाहेक बाह्य क्षेत्र सकारात्मक छ। चालु आर्थिक वर्षको पहिलो नौ महिनासम्म रु. १ खर्ब ६३ अर्ब ८१ करोड बराबरको शोधनान्तर बचत छ। विदेशी विनिमय सञ्चिति रु. १० खर्ब ७ अर्ब ६१ करोड छ। विप्रेषण आप्रवाह गत आर्थिक वर्षको यही अवधिको तुलनामा १३ प्रतिशतले वृद्धि भई रु. ४ खर्ब ८१ अर्ब ६९ करोड पुगेको छ।

बजेटको प्राथमिकताका क्षेत्रहरुमा भूकम्पपछिको पुनर्निर्माण, जलविद्युत, सडक, विमानस्थल, सिंचाई, कृषि, उद्योग, पर्यटन, वन, सहरी र स्थानीय पूर्वाधार, शिक्षा, स्वास्थ्य, खानेपानी, सरसफाई, सामाजिक सुरक्षा, सेवा प्रवाह, भ्रष्टाचार नियन्त्रण र शासकीय सुधार रहेको छ।

उत्पादकत्व वृद्धिका लागि कृषिको आधुनिकीकरण

कृषि क्षेत्रको उत्पादन र उत्पादकत्व वृद्धि गर्ने स्पष्ट मार्गचित्रका साथ आगामी आर्थिक वर्षदेखि प्रधानमन्त्री कृषि आधुनिकीकरण परियोजना कार्यान्वयनमा ल्याउने गरि बजेटमा व्यवस्था गरिएको छ। कृषि उत्पादनमा आत्मनिर्भर हुने उद्देश्यका साथ कार्यान्वयन गरिने यो विशेष परियोजनाका लागि रु. ५ अर्ब ७८ करोड व्यवस्था गरेको छ। यो परियोजनाको कार्यान्वयनबाट आगामी वर्ष गहुँ र तरकारी, दुई वर्षभित्र धान र आलु, तीन वर्षभित्र मकै र माछा, चार वर्षभित्र केरा, मेवा र लिची र दश वर्षभित्र किची, स्याउ, सुनतला, जुनार आँपमा आत्मनिर्भर हुने विश्वास अर्थमन्त्रीले व्यक्त गरेका छन्।

परियोजना कार्यान्वयनको लागि कृषि

बाँकी पृष्ठ २ मा

अर्थमन्त्री विष्णुप्रसाद पौडेलले नयाँ वानेश्वरस्थित व्यवस्थापिका संसदमा जेठ १५ का दिन आर्थिक वर्ष २०७३/७४ को बजेट प्रस्तुत गरे। बजेटमा कुल १० खर्ब ४८ अर्ब ९२ करोड १३ लाख ५४ हजार रुपैयाँको रहेको छ। नयाँ संविधानमा गरिएको व्यवस्था अनुसार जेठ-१५ मा बजेट पेस भएको हो। नयाँ संविधानपछिको यो पहिलो बजेट पनि हो।

चालु आर्थिक वर्षमा विनियोजन गरिएको रु. ८ खर्ब १९ अर्बमध्ये रु. ७ खर्ब १ अर्ब अर्थात् ८५.६ प्रतिशत मात्र खर्च हुने संशोधित अनुमान छ। यसमध्ये चालुतर्फ रु. ४ खर्ब ३४ अर्ब अर्थात् ८९.६ प्रतिशत, पूँजीगततर्फ

रु. १ खर्ब ५९ अर्ब अर्थात् ७६.२ प्रतिशत र वित्तीय व्यवस्थातर्फ रु. १ खर्ब ८ अर्ब अर्थात् ८५.५ प्रतिशत खर्च हुने संशोधित अनुमान छ।

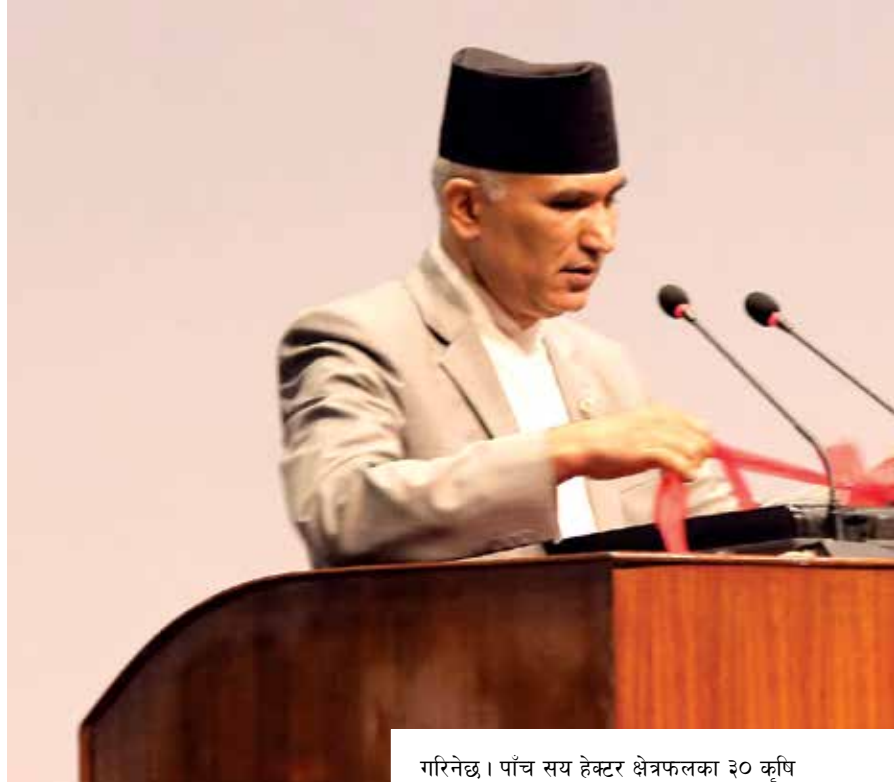
स्रोत परिचालनतर्फ कुल रु. ४ खर्ब ७५ राजस्व संकलन गर्ने लक्ष्य लिइएकोमा लक्ष्यको ९६.८ प्रतिशत अर्थात् रु. ४ खर्ब ६० अर्ब मात्र संकलन हुनेसक्ने संशोधित अनुमान छ। कुल रु. २ खर्ब ५ अर्ब वैदेशिक सहायता परिचालन गर्ने लक्ष्य लिइएकोमा लक्ष्यको ६१ प्रतिशत अर्थात् रु. १ खर्ब २६ अर्ब मात्र परिचालन हुने संशोधित अनुमान रहेको छ।

चालु आर्थिक वर्षमा वस्तु आयात र निर्यात दुवै घटेका छन्। व्यापार घाटा गत वर्षभन्दा कम देखिएता पनि निर्यातले आयातको एक

पृष्ठ १ बाट – बजेट...

भूमिको उर्वराशक्ति र उत्पादन क्षमताको आधारमा विशिष्टीकृत कृषि उत्पादन क्षेत्रहरू निर्धारण गरिने बजेटमा रहेको छ। सरकार, निजीक्षेत्र, सहकारी र कृषि उद्यमीहरूको सहभागितामा यी क्षेत्रहरूमा कृषि उत्पादन, प्रशोधन र बजारिकरणका कार्यहरू सञ्चालन गरिनेछ।

यस परियोजनाअन्तर्गत विशिष्टीकृत कृषि उत्पादन क्षेत्रलाई पकेट, ब्लक, जोन र सुपर जोनमा वर्गीकरण गरिएको छ। हुलाकी राजमार्ग आसपासमा ६ सय र मध्यपहाडी राजमार्ग तथा सहायकमार्ग आसपासमा दुई सय समेत गरि न्यूनतम १० हेक्टर क्षेत्रफलका दुई हजार एक सय साना व्यवसायिक कृषि उत्पादन पकेट क्षेत्रहरू स्थापना गरिनेछ। प्रत्येक जिल्लामा कम्तीमा एक सय हेक्टर क्षेत्रफलका दुईवटा कृषि उत्पादन ब्लकहरू स्थापना



गरिनेछ। पाँच सय हेक्टर क्षेत्रफलका ३० कृषि उत्पादन तथा प्रशोधन जोन स्थापना गरिनेछ। प्रत्येक प्रदेशमा एक हजार हेक्टर क्षेत्रफलका सुपर जोन स्थापना गरिनेछ।

साना व्यवसायिक कृषि उत्पादन पकेट क्षेत्रहरूमा उन्नत र गुणस्तरीय बीउ, बेर्ना, विरुवा र माछाभुरा सहज रुपमा उपलब्ध हुने व्यवस्था मिलाइनेछ। रासायनिक र प्रांगारिक मलमा अनुदान उपलब्ध गराइनेछ। सिंचाइका लागि कुलो र नहरहरू निर्माण गरिनेछ। आधुनिक कृषि ज्ञान तथा प्राविधिक सेवा उपलब्ध गराइनेछ।

ब्लक क्षेत्रमा पकेट क्षेत्रमा उपलब्ध गराइने सुविधाका अतिरिक्त कृषियन्त्र-उपकरण र औजारको सेट खरिदमा ५० प्रतिशत पूँजीगत अनुदान दिइनेछ। कृषि उपज संकलन केन्द्र, कृषि हाटबजार केन्द्र, प्राथमिक प्रशोधन केन्द्र, गोदाम घर र व्यावसायिक तालिम केन्द्र निर्माणको लागि ८५ प्रतिशत पूँजीगत अनुदान दिइनेछ।

कृषि जोनमा पकेट र ब्लकमा उपलब्ध गराइने सुविधाका अतिरिक्त बीउ, बेर्ना, विरुवा र माछा भुराका स्रोत केन्द्र स्थापना गर्न ८५ प्रतिशत र उत्पादन प्रशोधन केन्द्र, गोदामघर र शीतभण्डारको स्थापना गर्न ५० प्रतिशत पूँजीगत अनुदान दिइनेछ। कृषि उपज संकलन केन्द्र, कृषि हाटबजार केन्द्र, प्राथमिक प्रशोधन केन्द्र, गोदाम घर र व्यवसायिक तालिम केन्द्र निर्माणको लागि ८५ प्रतिशत पूँजीगत अनुदान दिइनेछ।

कृषि जोनमा पकेट र ब्लकमा उपलब्ध गराइने सुविधाका अतिरिक्त बीउ, बेर्ना, विरुवा र माछा भुराका स्रोत केन्द्र स्थापना गर्न ८५



JJ Laboratories (P) Ltd.
Bhaktapur, Nepal

द्वारा उत्पादित औषधिहरू

<p>Cattle Products</p> <p>ALBEZOLE Liquid / Tablet / Bolus</p> <p>CLOZAN Liquid / Bolus</p> <p>CLOZAN-L Liquid / Tablet / Bolus</p> <p>CLOZAN-L Tabs</p> <p>CLOZAN-L forte Tablet Forte Bolus</p> <p>CLOZAN-L Tabs forte</p> <p>COTRVET Bolus</p> <p>TETRAMIN Bolus</p> <p>MELOCAM Plus Bolus</p> <p>FENAZOLE Bolus/Tabs</p>	<p>Poultry Products</p> <p>CEFLIN Powder</p> <p>FURAMIN Powder</p> <p>LEVAM Powder</p> <p>LEVAM Powder</p> <p>N-DOXIN Powder</p> <p>N-DOXIN Powder</p> <p>COXYSTAT Powder</p> <p>COXYSTAT-K Powder</p> <p>TETRAMIN Powder</p>
---	---



PATHIBHARA VET
Distributors Pvt. Ltd.
Churchill Complex, Sundhara, Kathmandu, Nepal
Tel: 01-6210579, Fax: 01-4268107
email: pathibhara_2010@hotmail.com



कर्जामा रहेको रु. १ करोडको अधिकतम सीमा हटाइएको छ। कृषिवाली धितो राखी ऋण लिन सकिने व्यवस्था मिलाइनेछ। मुख्य वाली धान, गहुँ, मकै र उखुको न्यूनतम समर्थन मूल्य वाली लगाउनु पूर्व नै तोकिने छ।

केरा आलुजस्ता वालीको टिस्ट्युकल्चर प्रयोगशाला र माछा पोखरी निर्माणका लागि ५० प्रतिशत पूँजीगत अनुदानको व्यवस्था गरिएको छ। कृषि उपज संकलन केन्द्र, सामुदायिक बीउ तथा कृषि उपज बैंक र पोष्ट

हार्भेष्ट सेन्टर निर्माणमा ८५ प्रतिशत पूँजीगत अनुदान उपलब्ध गराइनेछ।

तोकिएको क्षेत्रमा तोकिएको वालीको तो किएको मात्रा वा सोभन्दा बढी उत्पादन गर्ने कृषक, कृषि उद्यमी, कृषि उद्यमी समूह र कृषि सहकारीहरूलाई प्रतिफलमा आधारित प्रोत्साहन अनुदान प्रदान गर्ने व्यवस्था मिलाइएको छ।

वाली उत्पादन र भण्डारको जोखिम कम गर्न उत्पादनमा आधारित कृषि बीमा कार्यक्रम प्रारम्भ गरि क्रमशः विस्तार गरिनेछ। यस

प्रतिशत र उत्पादन प्रशोधन केन्द्र, गोदाम घर र शीतभण्डारको स्थापना गर्न ५० प्रतिशत पूँजीगत अनुदान उपलब्ध गराइनेछ। कृषि उद्यमहरूका लागि प्राविधिक शिक्षालयको व्यवस्था गरिनेछ।

सुपर जोनमा पकेट, ब्लक र जोनमा उपलब्ध गराइने सुविधाका अतिरिक्त बीउ, बेर्ना, विरुवा, माछा भुराको मूल स्रोतकेन्द्र, प्रांगारिक मल कारखाना र जैविक विषादि उत्पादन केन्द्र स्थापना गर्न ८५ प्रतिशत पूँजीगत अनुदान उपलब्ध गराइनेछ। आधुनिक प्रशोधन केन्द्र, कृषि औजार कारखाना, ठूला शीतभण्डार र गोदामघर र ठूला कृषि बजार (एग्री मार्ट)को निर्माण गर्न ५० प्रतिशत पूँजीगत अनुदान दिइनेछ। बीउ एवं वालीको संरक्षण र माटो परीक्षणका सेवाहरू उपलब्ध गराइनेछ। माटो परीक्षण गरि उर्वराशक्ति र सो माटोमा खेती गर्न उपयुक्त वालीको विवरण सहितको माटो परीक्षण कार्ड कृषकहरूलाई उपलब्ध गराइनेछ।

यी विशिष्टीकृत कृषि उत्पादन क्षेत्रमा जेटी, जेटीए र कृषि विज्ञवाट निःशुल्क प्राविधिक सेवा उपलब्ध गराइनेछ। बीउ परीक्षण, वाली संरक्षण र खाद्य प्रविधि तथा गुण नियन्त्रणसम्बन्धी प्रयोगशाला सेवा निःशुल्क उपलब्ध गराइनेछ। यसका लागि १५ वटा मोबाइल प्रयोगशालाबाट सेवा सञ्चालन गरिनेछ।

कृषि तथा पशुपंक्षी बीमाको प्रिमियममा ७५ प्रतिशत अनुदान दिइनेछ। कृषि कर्जा सहज र सुलभ रूपमा प्राप्त गर्न सकिने व्यवस्था मिलाइनेछ। कृषि तथा पशुपंक्षी कर्जाको व्याजमा दिइने अनुदान वृद्धि गरि ५ प्रतिशत पुऱ्याइएको छ। व्याज अनुदान अन्तर्गतको कृषि



सिद्धार्थ इन्स्योरेन्स लिमिटेड
SIDDHARTHA INSURANCE LIMITED

Head Office: Bishnathal (Hannasathen) Kathmandu, Nepal
Tel No: 977-1-4257766/4256198/4254547/4259972 Fax No: 977-1-4257776
Post Box No: 24876, Email: ril@info.com.np, info@siddharthainsurance.com

परियोजनाको कार्यान्वयनबाट आगामी आर्थिक वर्षको कुल गार्हस्थ्य उत्पादनमा करिब रु. ३० अर्ब थप हुने अपेक्षा गरिएको छ ।

कृषि उत्पादन वृद्धि

चैते धान प्रवर्द्धनको कार्यक्रम ३५ जिल्लामा विस्तार गरिनेछ । वास्नादार धान उत्पादन प्रवर्द्धन कार्यक्रम २० जिल्लामा सञ्चालन गरिनेछ ।

मध्यपहाडी वृहत्तर मकै उत्पादन कार्यक्रम ४१ जिल्लामा विस्तार गरिनेछ । तराई-मधेश र बेंसी क्षेत्रका १२ जिल्लामा अभियानमुखी मकै उत्पादन कार्यक्रम सञ्चालन गर्न बजेटको व्यवस्था गरिएको छ ।

हुलाकी राजमार्ग, पुष्पलाल (मध्यपहाडी) राजमार्गका आसपार र अन्य सम्भावित क्षेत्रहरूमा सरकारी, निजी क्षेत्र, सहकारी र स्थानीय समुदायको साभेदारीमा अभियानको रूपमा खाली वन क्षेत्रमा फलफूल जंगलको विकास गरिनेछ ।

सरकारी र सहकारी क्षेत्रको साभेदारीमा रेशम खेती विस्तारका लागि पहिलो चरणमा १५ जिल्लाका पाँच हजार हेक्टर क्षेत्रफलमा किम्बुका विरुवाहरू रोपिनेछ ।

बाँके, बर्दिया, दाङलगायतका जिल्लाहरूमा कपास र पाँचथर, तेह्रथुम, गुल्मीलगायतका सम्भाव्य जिल्लाहरूमा रेशम खेती विकास तथा प्रशोधनको लागि विस्तृत गुरुयोजना तयार गरिनेछ ।

बफाङ, बाजुरा, डोटी, डडेल्धुरा, डोल्पा, जाजरकोट, रुकुम, कालीकोट, मुगु, हुम्ला, रामेछाप, मकवानपुर, सोलुखुम्बु, मनाङ, खोटाङ, मुस्ताङ जिल्लामा ७५ हजार जैतुनका विरुवा वितरण गरिनेछ । जैतुन प्रशोधनको मेशीन खरिद एवं ढुवानी र ग्रीन हाउस, नेट हाउस, सेट हाउस निर्माणको लागि ५० प्रतिशत पूँजीगत अनुदान दिने व्यवस्था मिलाइएको छ ।

ताप्लेजडु, सोलुखुम्बु, खोटाङ, संखुवासभा, दोलखा, रसुवा, गोरखा, मनाङ, मुस्ताङ, म्याग्दी, डोल्पा, मुगु, हुम्ला, बाजुरा, बफाङ र दार्चुला जिल्लामा हिमाली आलु उत्पादन कार्यक्रम सञ्चालन गरिनेछ ।

रासायनिक र प्रांगरिक मल तथा उन्नत वीउ विजनमा अनुदान उपलब्ध गराउन रु. ५ अर्ब ४७ करोड विनियोजन गरेको छ ।

रासायनिक र प्रांगरिक मल कारखाना तथा जैविक विषादि कारखाना स्थापनाका लागि बजेट विनियोजन गरेको छ । यी कारखानाहरू सरकारी, निजी र सहकारीको साभेदारीमा स्थापना गरि सञ्चालन गर्ने व्यवस्था

गरिएको छ ।

किसान सामाजिक सुरक्षा

किसान आयोग गठन गरिनेछ । कृषकहरूलाई कृषि मजदुर, सीमान्त कृषक, अर्ध व्यवसायिक र व्यावसायिक कृषक गरि चार भागमा वर्गीकरण गरिनेछ । किसानहरूको सहभागितामा किसानहरूकै लागि सामाजिक सुरक्षा कोष स्थापनाको सम्भावनाव्यता अध्ययन गरिनेछ ।

पशुपंक्षीजन्य उत्पादन आत्मनिर्भर कार्यक्रम

आगामी एक वर्षभित्र अण्डा, दुई वर्षभित्र मासु र तीन वर्षभित्र दूध उत्पादनमा आत्मनिर्भर हुने लक्ष्यका साथ पशुपंक्षी विकास कार्यक्रमहरू सञ्चालन गर्न रु. ८ अर्ब ४६ करोड विनियोजन गरेको छ ।

सार्वजनिक र निजी क्षेत्रको साभेदारीमा मोरङ, सर्लाही, रुपन्देही र कञ्चनपुरमा उन्नत गाईका चारवटा स्रोत केन्द्र स्थापना गरिनेछ । सिरहा, बागलुङ र डोटीमा उन्नत भैंसीका तीनवटा स्रोत केन्द्र स्थापना गरिनेछ ।

गाई भैंसीमा कृत्रिम गर्भाधान कार्यक्रमलाई

वर्ष ११ जिल्लामा समृद्ध तराई-मधेश सिंचाई विशेष कार्यक्रम प्रारम्भ गरिनेछ । यसका लागि रु २ अर्ब ३० करोड विनियोजन गरिएको छ ।

सुनकोशी-मरिन डाइभर्सन बहुउद्देश्यीय सिंचाई आयोजनाको निर्माण कार्य शुरु गरिनेछ । यसबाट सिन्धुली, धनुषा, महोत्तरी, सर्लाही, रौतहट र बारा जिल्लाहरूको १ लाख २२ हजार हेक्टर क्षेत्रफलमा सिंचाई सुविधा पुग्नेछ ।

निर्माणाधीन वृहत् सिंचाई प्रणालीहरू सिक्टा, रानी जमरा कुलरिया, बर्बई भेरी बर्बई डाइभर्सन, महाकारी तेस्रो र बागमती सिंचाई आयोजनाको बाँकी काम तीन वर्षभित्र सम्पन्न गरिनेछ, यसका लागि रु ५ अर्ब ३५ करोड विनियोजन गरेको छ ।

तराई-मधेशमा जनताको सहभागितामा शुरु गरिएको जनताको तटबन्ध कार्यक्रमलाई आगामी आर्थिक वर्षमा थप चार नदीमा विस्तार गरेको छ । पहाडी र उच्च पहाडी क्षेत्रमा बग्ने १२ ठूला नदीहरूमा व्यवस्थित नदी नियन्त्रणका कार्यक्रमहरू सञ्चालन गरिनेछ । यसका लागि ३ अर्ब ९८ करोड विनियोजन



विगतका अधिकांश बजेट कागजी मात्रै भएका छन्, कार्यान्वयन पक्ष निकै फितलो रहेको तथ्यांकहरूले देखाएकै छन् । यस्तोमा यो बजेटको हालत पनि त्यस्तै त हुने हैन, अहिले सबैको यही प्रश्न रहेको छ ।

४५ जिल्लामा विस्तार गरिनेछ । यस कार्यक्रमबाट आगामी पाँच वर्षमा उन्नत गाई भैंसीको संख्या दोब्बर हुने अपेक्षा गरिएको छ ।

सम्भाव्यताका आधारमा मध्यपहाडी क्षेत्रमा ४५ जिल्लालाई बाखा उत्पादन पकेट क्षेत्रको रूपमा विकास गरिनेछ । चितवन र धादिङ जिल्लालाई कुखुरा उत्पादनको विशिष्टीकृत क्षेत्रको रूपमा विकास गरिनेछ ।

कृषिका लागि सिंचाई

आगामी पाँच वर्षभित्रमा सम्पूर्ण कृषियोग्य भूमिमा सिंचाई सुविधा पुऱ्याउने गरि सिंचाई आयोजनाहरू कार्यान्वयन गरिनेछ । निर्माण भएका सिंचाई प्रणालीहरूको सञ्चालन र मर्मत सम्भारको दिगो व्यवस्था मिलाइनेछ ।

तराई र भित्री मधेशका २२ जिल्लाहरूमा आधुनिक सिंचाई प्रणालीद्वारा सिंचाई सुविधा उपलब्ध गराउने लक्ष्यका साथ आगामी आर्थिक

गरिएको छ । कृषि जमिन बाँभो राख्न नपाईने । बाँभो राखेमा सम्भावित औसत उत्पादनको २५ प्रतिशतसम्म जरिवाना लगाइने बजेटमा राखिएको छ ।

०.८ प्रतिशतको मात्र आर्थिक वृद्धिदर हासिल हुने प्रारम्भिक अनुमान छ । उपभोक्ता मुद्रास्फीति १० प्रतिशतको हाराहारीमा रहेको छ । भूकम्पका कारण करिब ७ खर्बको क्षति भएको छ । यसको पुनर्निर्माणका लागि रु. ८ खर्ब १३ अर्ब स्रोतको परिचालन गर्नुपर्ने आवश्यकता देखिएको छ । विगतका अधिकांश बजेट कागजी मात्रै भएका छन्, कार्यान्वयन पक्ष निकै फितलो रहेको तथ्यांकहरूले देखाएकै छन् । दक्ष जनशक्ति, समयमा रकम निकास नहुनु, योजनाहरू कागजी हुनुजस्ता अनेकौं समस्याहरू छन्, यस्तोमा यो बजेटको हालत पनि पूर्ववर्ति जस्तै हुने त हैन, अहिले सबैको यही प्रश्न रहेको छ । ♦



सत्तेरभोडा २ मा खेती गर्न मेघा बैंकबाट ऋण लिनु अघि घरमै बैंक खाता खोलाउदै महिला किसान

किसानलाई घरखेतमै ऋण

सत्तेरभोडा २ कि पुट्कीदेवी मण्डलले घरमै बसिबसि जेठको दोस्रो साता बैंकमा खाता खोलिन। कृषि ऋणका लागि किसानको आग्रह स्विकार्दै मेघा बैंक विराटनगर राजि भएपछि मण्डलका लागि घर मै पुगेर खाता खोलिदिने सहूलियत दिइएको हो। बैंकमा खाता खोल्न नेपाल कृषि कम्पनीका प्रतिनिधिद्वारा किसानका घरमा पुगेर फारम भराए।

‘पहिले सहकारीमा धाएर खाता खोल्नु पर्थ्यो, ऋण लिनपनि समस्था थियो’ उनले भनिन्-‘बैंकको काम घरवाटै भयो ऋणपनि घरमै पाइन्छ।’ आमा दयावतीदेवीका नाममा बैंक खाता खोल्न फारम भराएका स्थानीय शम्भु मण्डलले चार विघा खेतमा धान रोप्न चाहिने ऋण लिन बताए। सुनसरीको दक्षिणी गाविसका सामुहिक खेतीमा लागेका किसानलाई नेपाल कृषि कम्पनीको सहजिकरणमा बैंकले सहूलियतमा ऋण दिन थालेको छ।

मेघा बैंक विराटनगरले किसानका खेतमै गएर सेवा सुचारु गरेको हो। बैंकसम्म पुग्न नभ्याउने किसानका लागि खेतमै पुगेर खाता खोलि दिने र कृषिका लागि सहूलियतमा ऋण दिइएको बैंकले जनाएको छ। मेघा बैंक विराटनगर शाखा प्रबन्धक अभिषेक कार्कीका

royale | Teflon | asianpaints

Royale with Teflon™ - for your interior wall.
Your own surface protector.

asianpaints royale SHYNE
asianpaints royale LUXURY ENULSIDE

Teflon™ is a trademark of E.I. du Pont de Nemours and Company used under license by Asian Paints Ltd.



१ र २: ३: हजार विद्या खेतीका लागि तनमुनामा राखिएको ब्याड

अनुसार, सुनसरीका करिव एक हजार किसानका लागि यस्तो सुविधा दिन थालिएको छ । बैंकको नारा नै 'हलोदेखि हाइड्रोसम्म हो' कार्कीले भने- 'किसानलाई हरेक बैंकले यस्तो सुविधा दिनुपर्ने हो ।'

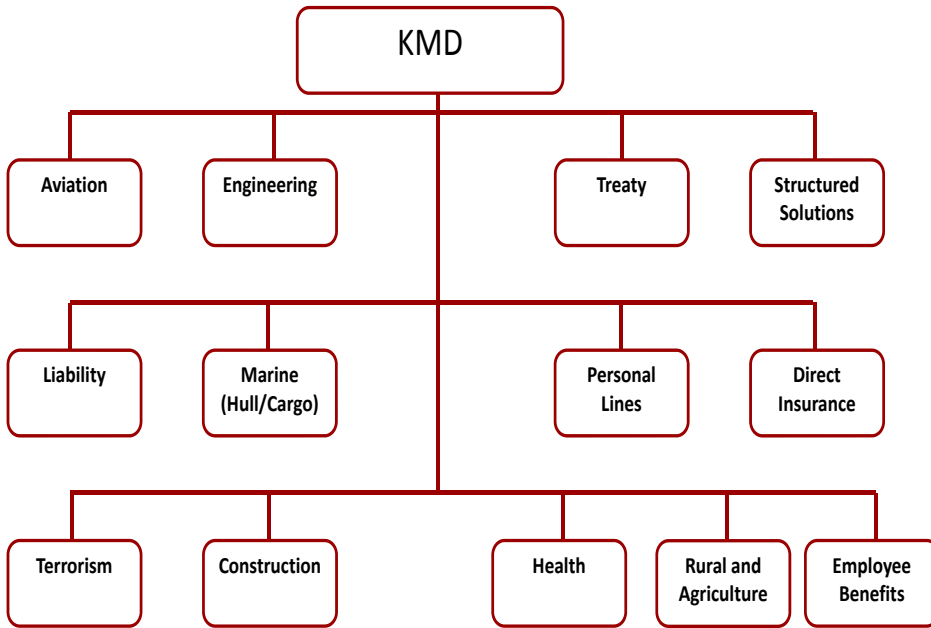
उनका अनुसार, मोरङका सात सय किसानले यस्तो सुविधा पाईसकेका छन् । जसमध्ये पाँच सय ५० जनाले त ऋण पनि तिरीसकेका छन् । कृषि कम्पनीले यस पटकको धानखेतीमा हजार विद्यामा संचालन गरेको सामुहिक खेतीले समेट्ने किसानलाई बैंकले ऋण दिएको बताइएको छ । समुह बनाएर आउने साना किसानलाई ६० हजार रुपैयाका दरले बिना धितो ऋण दिइन्छ । बैंकले पुरुषलाई भन्दापनि महिला किसानलाई बढी विस्वास गर्छ ।

महिलाले बचत गर्ने र फजुल खर्च नगर्ने भएकाले महिलाको समुहलाई बैंकले तत्काल ऋण दिने गरेको छ । चारजना महिलाको समुह बनाएर हरेकका नाममा ऋण प्रवाह गरिन्छ । पाँच समुहको एक केन्द्र बनाई सामुहिक खेतीको तयारी गरिएको छ । कृषि कम्पनीका फम म्यानेजर दिलिप चौधरीले खेती गर्न ऋण लिन चाहने महिलाहरूको संख्या धेरै भएपनि यस वर्ष सबैलाई खाता खोलाउन नसकिएको बताए ।

एक देखि दुई लाख रुपैयासम्म ऋण लिन किसानको जग्गा रोक्का गरेर ऋण प्रवाह गरिने बैंकले जनाएको छ । दुई लाख रुपैयाभन्दा बढी चाहिनेका लागि जग्गा धितो राखेर जग्गाको मूल्याङ्कन गरी ऋण दिइने प्रवन्धक कार्कीले बताए । बैंकलाई ब्रान्चलेस बैंकिङ सेवा सुचारु गर्न कृषि कम्पनीले किसानको समुह गठन गर्ने र खाता खोल्ने काममा सहजिकरण गर्दै आएको छ । कम्पनीका प्रवन्धक विवेकानन्द भाले खेतीका लागि किसानलाई मल, बीउ, औषधि उपलब्ध गराइने र पाँछ, विलका आधारमा बैंकबाट भरपाई गराइने बताए ।

कृषि कम्पनीका निर्देशक कविन्द्र प्रधानका अनुसार, यस वर्ष हजार विद्यामा सामुहिक खेती गर्ने किसानका लागि बैंकले तीन करोड रुपैया लगानी गर्दैछ । अर्को वर्ष धान खेतीमा मात्रै १५ करोड रुपैया बैंकले

Services



K M Dastur Reinsurance Brokers Pvt. Ltd.

Eros Theatre Building, 5th floor,
Jamshetji Tata Road,
Churchgate, Mumbai - 400020

लगानी गर्ने प्रधानले जानकारी दिए । वैकले अर्को वर्ष गहुँ खेती गर्न समेत ऋण सहयोग गर्ने उनले जानकारी दिए । 'कम्पनीले सामुहिक खेतीका लागि डिजिटल व्यवस्थापन गरेर गुड एग्रिकल्चल प्राक्टिस गर्दैछ' उनले भने- 'खेतीका लागि सम्पूर्ण काम डिजिटल हुन्छ ।'

खेतीमा डिजिटल प्रणाली

नेपाल कृषि कम्पनीले सुनसरीका किसानलाई समेटेर गर्न थालेको सामुहिक खेतीमा डिजिटल प्रणाली अपनाइएको छ । नेपालका किसानलाई नौलो लाग्ने यो प्रणालीले कृषि क्रान्तिलाई ठूलो सहयोग पुग्ने देखिन्छ । डिजिटल व्यवस्थापनबाट कृषिका लागि आवश्यक पर्ने हरेक वस्तु पहिले नै थाहा पाउन

सकिन्छ ।

कम्पनीका निर्देशक प्रधानका अनुसार, खेतमा जोत्दै गरेको ट्याक्टरलाई कति इन्धन चाहिन्छ र चालु ट्याक्टर कति तापक्रममा चलिरहेको छ भन्ने परैबाट थाहा पाउन सकिन्छ । त्यसका लागि सफ्टवेयर आएको छ । कम्प्युटरबाट हरेक ट्याक्टरलाई यसरी निगरानी गर्न सकिन्छ । अर्को वर्ष पाँच हजार विघामा धान खेती गरिंदा ४० वटा ट्याक्टर एकै पटक खेतमा हुनेछन् । यतिका ट्याक्टरलाई एकैसाथ कम्प्युटरबाट निगरानी गर्न भ्याइने प्रधानले बताए ।

डिजिटल प्रविधिमा जाँदा सबैभन्दा बढी फाइदा किसानलाई नै हुन्छ । कुन समयमा कसरी खेती गर्ने भन्नेबारे समस्या कम हुन्छ । कम्पनीका प्रबन्धक विवेकानन्द भुआका अनुसार, खेती कहिले र कसरी गर्ने भन्नेमा किसानले चिन्ता लिनु पर्दैन । 'खेती सिप्टमले गर्छ, त्यसको चाँजोपाँजो कम्पनीले मिलाउँछ' भन्ने भन्ने- 'कम लागतमा खेती हुन्छ, किसानले खेतीको समस्या लिनुपर्दैन ।'

खेती गर्नका लागि मल, बीउ, उपकरणलगायतको व्यवस्थापन डिजिटल प्रविधिबाटै गरिन्छ । कम्पनीले यसअघि कृषियन्त्रबाट गरेको खेतीका कारण ४० देखि ५६ प्रतिशतसम्म उत्पादन वृद्धि भएको थियो । २०६४ सालमा बुद्ध एयरले मोरङको गोकुवामा भित्र्याएको कृषिमा यान्त्रिकरणको विकसित रूप हो कृषि कम्पनीको डिजिटल व्यवस्थापन । डिजिटल व्यवस्थापनबाटै अर्को वर्ष पाँच हजार विघामा धान खेती गर्ने कम्पनीले तयारी गरेको छ ।

पाउने भएका छन् ।

कृषि कार्यालय सुनसरीका प्रमुख डा. रविन्द्र चौबेका अनुसार, १५ दिने सुचना जारी गर्दा परिचयपत्र माग गर्ने सात हजार किसानले आवेदन दिएका थिए । सुनसरीका एक लाख ६२ हजार घरधुरी मध्ये सबैजसो किसान छन् । उनीहरू मध्ये कसैको धेरै र कसैको थोरै जग्गा छ । केहीले जमिन ठेक्कामा लिएर खेती गर्दै आएका छन् । एकै घरमा रहेका दाजुभाइले अंशवण्डा गरेर फरक ठाउँमा खेती गर्दै आएका छन् ।

सुनसरीमा तीन लाख भन्दा बढी किसान भएको चौबेले बताए । यस वर्ष परिचयपत्र बाँड्ने पछिको दुई वर्षमा जिल्लाका सबै किसानलाई वितरण गरिसकिने उनको भनाई छ । 'धनीपुर्जा भएका वा भाडामा लिएर खेती गर्दै आएका सबै किसानले परिचयपत्र पाउँछन्' उनले भने । पूर्वाञ्चलका १६ जिल्ला मध्ये धनकुटामा अधिल्लो वर्षाबाटै परिचयपत्र बनाउने कार्यको थालनी भईसकेको छ ।

धनकुटा कृषि कार्यालयका सुचना अधिकृत छवि घिमिरेका अनुसार, अधिल्लो वर्ष आवेदन दिएका जिल्लाका चार हजार तीन सय ३१ र यस वर्षका दुई सय २१ जनालाई परिचयपत्र वितरण गर्ने तयारी हुँदैछ । गएको वर्ष सात हजार नौ सय किसानलाई परिचयपत्र दिने लक्ष्य राखेर आवेदन माग गरिएकोमा चार हजार चार सय २१ जनाले आवेदन दिएकोमा ९० वटा फारममा प्रकृया पुरा भएको थिएन । यस वर्ष पाँच हजार पाँच सय किसानको आवेदनको लक्ष्य राखिएकोमा दुई सय ६५ वटा मात्रै आवेदन परेका थिए ।

जस मध्ये २१ जनाले प्रकृया पुरा नगरी आवेदन दिएको घिमिरेले बताए । धनकुटामा ३९ हजार किसान रहेकोमा सरकारले कार्यक्रमलाई नियमित गरे दुई वर्षमै सबैलाई परिचयपत्र दिन सकिने उनको भनाई छ । परिचयपत्र पाउने किसानलाई कृषि अनुदान र सहूलियतमा मल, बीउ दिने गरिन्छ । वितरणको तयारीमा रहेको परिचयपत्रमा किसानले कहिलेदेखि खेती गरेको हो भन्ने चै खुलाइएको छैन ।

यदी प्रष्ट पारिएको भए सरकारले ल्याउन लागेको किसान पेन्सन नीतिलाई पनि सजिलो हुने थियो । क्षेत्रीय कृषि निर्देशनालय परियोजना विराटनगरका अनुगमन अधिकृत वसन्त अर्यालले पूर्वाञ्चलमा पहिलो वर्ष धनकुटा र दोस्रो वर्ष सुनसरीमा नमुनाका लागि परिचयपत्र वितरणको तयारी भएको बताए । अर्को वर्षबाट अन्य जिल्लामा पनि यो योजना पुग्ने उनको भनाई छ ।



सुरक्षित नेपालको परिकल्पना गरौं !

CONVERTING CHALLENGES INTO OPPORTUNITIES



एन. बि. इन्सुरेन्स कम्पनी लि.
NB INSURANCE COMPANY LTD.

P.O.Box: 21746, Kamaladi, Kathmandu, Nepal
Tel: 4442457, 4418862 (Hunting), 4442438, 4437359
4437362 Direct Marketing, Fax: +977-1-4425398

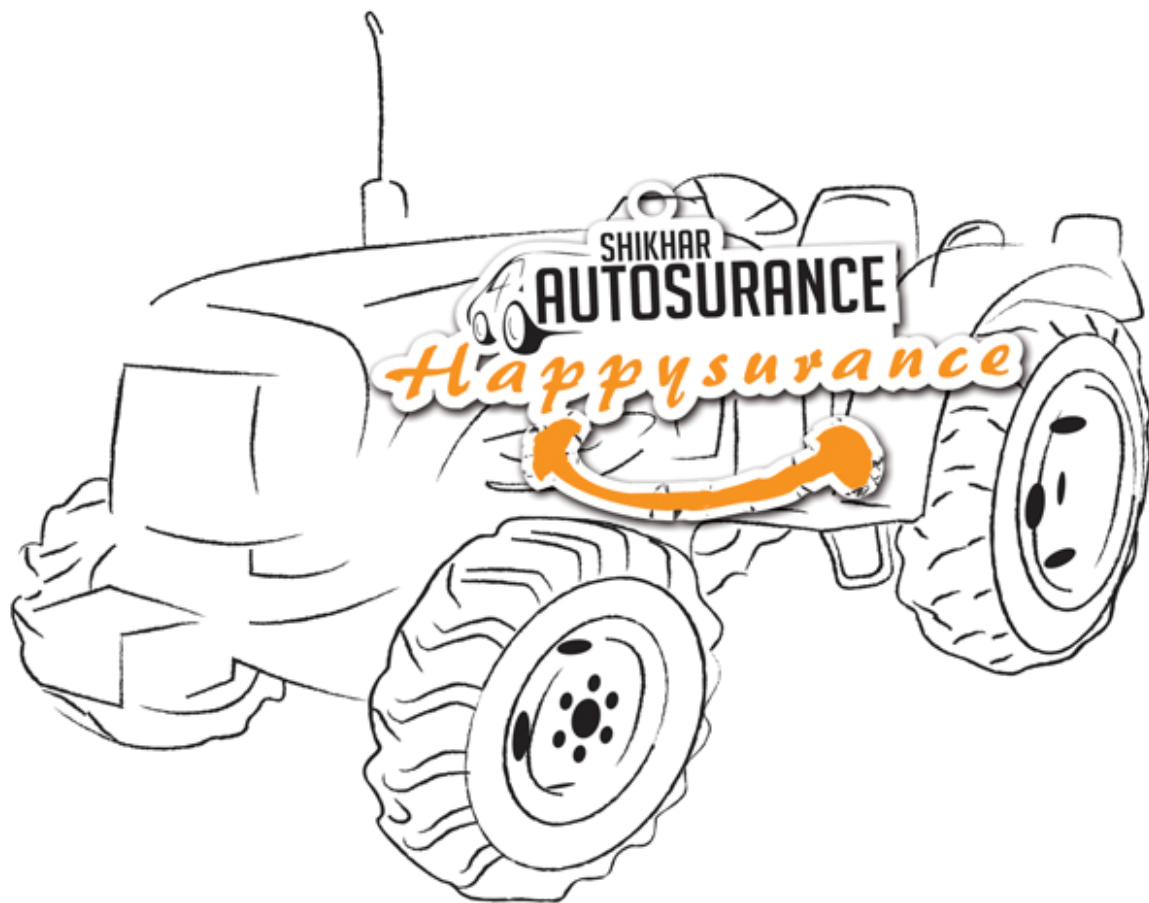
Dharan 025-530206	Birgunj 051-520724	Pokhara 061-534134	Nepalgunj 081-525711	Dhangadi 091-520621	Hetauda 057-522358
Biratnagar 021-522154	Narayangarh 059-528063	Janakpur 041-527093	Birtamod 9852672449	Baneps 011-663435	Buwal 071-547106



E-mail: nbic@mos.com.np | Website: www.nbinsurance.com.np

Autosurance,

Drive on with Shikhar Auto Insurance



There are various reasons which can lead to accidents and vehicle damages and sometimes it can happen without ones fault. Apply for Shikhar Autosurance Policy and make the most out of it.

Drive on with Shikhar Auto Insurance.



For further details contact: 9851087081

Shikhar Biz Centre, Fifth-Seventh Floor, Thapathali, Kathmandu, Ph: 4246101, 4246102, Fax: 4246 103